

## ZARZĄDZENIE NR 43/2019-2020

Dyrektora Szkoły Podstawowej im. ks. Jerzego Popiełuszki w Górski  
z dnia 31.08.2020r. dotyczące wprowadzenia Procedury bezpieczeństwa w celu  
zapobiegania i przeciwdziałania COVID-19 wśród uczniów, rodziców i pracowników  
szkoły, obowiązujące od 1 września 2020r.

**(aktualizacja opracowana na podstawie wytycznych MEiN, MZ i GIS dla klas I-III szkół  
podstawowych z dnia 11.01.2021 r. obowiązująca od dnia 18 stycznia 2021r.)**

### PROCEDURY BEZPIECZEŃSTWA MAJĄCE NA CELU ZAPOBIEGANIE I PRZECIWDZIAŁANIE COVID-19 WŚRÓD UCZNIÓW, RODZICÓW I PRACOWNIKÓW SZKOŁY OBOWIĄZUJĄCE NA TERENIE SZKOŁY PODSTAWOWEJ IM. KS. JERZEGO POPIEŁUSZKI W GÓRSKU, OBOWIĄZUJĄCE OD 1 WRZEŚNIA 2020R.

**(AKTUALIZACJA OPRACOWANA NA PODSTAWIE WYTYCZNYCH MEIN, MZ  
I GIS DLA KLAS I-III SZKÓŁ PODSTAWOWYCH Z DNIA 11.01.2021 R.,  
OBOWIĄZUJĄCA OD DNIA 18 STYCZNIA 2021R.)**

#### § 1

##### Ogólne zasady organizacji pracy

1. Szkoła Podstawowa w Górsku wznawia funkcjonowanie z uwzględnieniem wytycznych Głównego Inspektora Sanitarnego, Ministra Zdrowia i **Ministerstwa Edukacji i Nauki**. Niniejsza procedura powstała na podstawie wytycznych Głównego Inspektora Sanitarnego. Celem procedury jest zminimalizowanie ryzyka wystąpienia zakażenia wirusem SARS-CoV-2 wywołującym chorobę COVID-19.
2. Ograniczone zostaje przebywanie w placówce osób z zewnątrz - zalecany jest kontakt telefoniczny lub mailowy.
3. Przy wejściu do szkoły znajduje się płyn do dezynfekcji rąk (wraz z informacją o obowiązkowym dezynfekowaniu rąk przez osoby wchodzące do szkoły), z którego obowiązana jest skorzystać każda osoba wchodząca do szkoły.
4. Jeżeli zajdzie konieczność wejścia do szkoły osoby z zewnątrz, należy zachować dodatkowe środki ostrożności i zalecenia reżimu sanitarnego:
  - zachowanie 1,5 metrowego dystansu,
  - zakrycie nosa i ust,
  - obowiązkowa dezynfekcja rąk,
  - ograniczone przemieszczanie się po szkole,
  - ograniczony kontakt z pracownikami szkoły.
5. Do szkoły nie mogą wchodzić osoby, które są chore, przebywają na kwarantannie lub w izolacji.
6. W drodze do i ze szkoły/oddziału przedszkolnego opiekunowie z dziećmi oraz uczniowie przestrzegają aktualnych przepisów prawa dotyczących zachowania w przestrzeni publicznej.
7. W szkole, w ciągach komunikacyjnych jest obowiązek zakrywania ust i nosa przez wszystkich uczniów, rodziców i pracowników szkoły w okresie od 1 września do odwołania.
8. Po odwołaniu obowiązku w pkt. 7 w szkole nie ma obowiązku zakrywania ust i nosa – zarówno przez uczniów, jak i nauczycieli. Zaleca się jednak korzystanie z tej formy zabezpieczenia przed zarażeniem w szczególności podczas przerw przed i międzylekcyjnych.
9. Dzieci z oddziałów przedszkolnych do mycia rąk używają mydła w płynie i wody.
10. Sale, w których odbywają się zajęcia są porządkowane i dezynfekowane.
11. Szkoła posiada termometr bezdotykowy.

## ZARZĄDZENIE NR 43/2019-2020

Dyrektora Szkoły Podstawowej im. ks. Jerzego Popiełuszki w Górski  
z dnia 31.08.2020r. dotyczące wprowadzenia Procedury bezpieczeństwa w celu  
zapobiegania i przeciwdziałania COVID-19 wśród uczniów, rodziców i pracowników  
szkoły, obowiązujące od 1 września 2020r.

**(aktualizacja opracowana na podstawie wytycznych MEiN, MZ i GIS dla klas I-III szkół  
podstawowych z dnia 11.01.2021 r. obowiązująca od dnia 18 stycznia 2021r.)**

- 12. Obowiązuje jedno wejście dla pracowników szkoły oraz uczniów klas 1-3 znajdujące się przy portierni szkoły. Zabrania się używania innych wejść.**
- 13. Wyznaczeni pracownicy obsługi dokonują pomiarów temperatury wszystkim uczniom i pracownikom szkoły, podczas wejścia do budynku (przed lekcjami) oraz w przypadkach pogorszenia zdrowia.**
14. Nauczyciele usuwają z sal, w których odbywają się zajęcia, przedmioty i sprzęty, które nie mogą zostać w sposób skuteczny zdezynfekowane – ze względu na materiał, z którego są wykonane bądź kształt, ułatwiający gromadzenie się zabrudzeń. Przybory do ćwiczeń (piłki, skakanki, obręcze, itp.) wykorzystywane podczas zajęć należy dokładnie czyścić lub dezynfekować.
15. W sali gimnastycznej używany sprzęt sportowy oraz podłoga powinny zostać umyte detergentem lub zdezynfekowane po każdym dniu zajęć.
16. Zaleca się korzystanie przez uczniów z boiska szkolnego oraz pobyt na świeżym powietrzu na terenie szkoły, w tym w czasie przerw.
17. Podczas realizacji zajęć, w tym zajęć wychowania fizycznego i sportowych, w których nie można zachować dystansu, należy ograniczyć ćwiczenia i gry kontaktowe.
- 18. Uczniowie klas 1-3 korzystają z wyznaczonej przez nauczyciela toalety. Pracownik obsługi zobowiązany jest do dezynfekcji toalety zgodnie z uzgodnionym harmonogramem.**

### § 2

#### Organizacja i funkcjonowanie grupy przedszkolnej i klas szkolnych

1. W oddziale przedszkolnym powierzchnia każdego pomieszczenia przeznaczonego na pobyt zbiorowy od 3-5 dzieci powinna wynosić co najmniej 15m<sup>2</sup>, a w przypadku liczby dzieci większej niż 5 powierzchnia ulega odpowiednio zwiększeniu na kolejne dziecko – jeżeli czas pobytu dziecka nie przekracza 5 godzin dziennie o 1,5m<sup>2</sup>.
2. Uczniowie i dzieci przedszkolne przebywają, w miarę możliwości, w stałych salach.
- 3. Do grupy przyporządkowani są ci sami, stali nauczyciele, którzy w miarę możliwości nie prowadzą zajęć stacjonarnych w innych klasach.**
- 4. Ustalony jest indywidualny plan tygodniowy dla klas 1-3, uwzględniający wg potrzeb, m.in.:**
  - **godziny przychodzenia i wychodzenia ze szkoły,**
  - **korzystanie z przerw (nie rzadziej niż co 45 min),**
  - **korzystania ze stołówki szkolnej,**
  - **zajęć na boisku.**
5. Podczas trwania epidemii COVID-19 w opiekę nad dziećmi nie będą w miarę możliwości zaangażowani nauczyciele i inni pracownicy szkoły powyżej 60. roku życia.
6. Zapewnia się taką organizacją pracy i jej koordynacją, która utrudni stykanie się ze sobą poszczególnych grup uczniów (np. różne godziny przerw lub zajęć na boisku).
7. Uczeń musi posiadać własne przybory i podręczniki, które w czasie zajęć mogą znajdować się na stoliku szkolnym ucznia lub w plecaku; uczniowie nie powinni wymieniać się przyborami szkolnymi między sobą.
8. Wychowankowie i uczniowie nie przynoszą do szkoły / oddziału przedszkolnego niepotrzebnych rzeczy i zabawek.

## ZARZĄDZENIE NR 43/2019-2020

Dyrektora Szkoły Podstawowej im. ks. Jerzego Popiełuszki w Górski  
z dnia 31.08.2020r. dotyczące wprowadzenia Procedury bezpieczeństwa w celu  
zapobiegania i przeciwdziałania COVID-19 wśród uczniów, rodziców i pracowników  
szkoły, obowiązujące od 1 września 2020r.

**(aktualizacja opracowana na podstawie wytycznych MEiN, MZ i GIS dla klas I-III szkół  
podstawowych z dnia 11.01.2021 r. obowiązująca od dnia 18 stycznia 2021r.)**

9. **Dla każdej z klas 1-3 szatnia usytuowana jest w bezpiecznej odległości od pozostałych grup.**

### §3

#### Nauczyciele

1. Nauczyciel pracuje wg ustalonego przez dyrektora harmonogramu realizując zajęcia dydaktyczne, wychowawcze i opiekuńcze w szkole.
2. Realizacja podstawy programowej odbywa się w formie pracy stacjonarnej lub zdalnej.
3. Podstawowa forma pracy z dziećmi / uczniami w budynku szkoły to zajęcia dydaktyczne, opiekuńcze i wychowawcze.
4. Nauczyciel dokumentuje prowadzone zajęcia w dzienniku elektronicznym w sposób ustalony przez dyrektora szkoły.
5. Nauczyciel wychowawca zobowiązany jest do wyjaśnienia dzieciom / uczniom, jakie zasady bezpieczeństwa obecnie obowiązują w szkole.
6. Sala, w której odbywają się zajęcia, powinna być wietrzona, co najmniej raz na godzinę; podczas sprzyjających warunków zewnętrznych wskazane jest prowadzenie zajęć przy otwartych oknach.
7. Nauczyciel zobowiązany jest zwracać uwagę na konieczność regularnego mycia rąk, szczególnie po przybyciu do szkoły, przed jedzeniem, po skorzystaniu z toalety i po powrocie z zajęć na świeżym powietrzu.
8. W razie wystąpienia niepokojących objawów u dziecka nauczyciel zgłasza ten fakt do Pielęgniarki szkolnej, a w przypadku jej nieobecności do Sekretariatu szkoły, który podejmuje dalsze działania.

### § 4

#### Rodzice

1. Do szkoły można przyprowadzać/może przyjść tylko uczeń/dziecko zdrowy/zdrowe - bez jakichkolwiek objawów chorobowych.
2. Nie można przyprowadzić/puścić dziecka do szkoły, jeżeli w domu przebywa ktoś na kwarantannie lub w izolacji.
3. Rodzice zobowiązani są zapoznać się z zasadami obowiązującymi w szkole w czasie trwania pandemii COVID-19.
4. Rodzice zobowiązani są do podania co najmniej 2 możliwości kontaktu (numery telefonów), aby umożliwić szybką komunikację w sytuacjach nagłych.
5. Rodzice zobowiązani są do przekazania Dyrektorowi istotnych informacji na temat stanu zdrowia swojego dziecka i do niezwłocznego informowania o każdej ważnej zmianie.
6. Należy regularnie przypominać dziecku o podstawowych zasadach higieny. Dziecko powinno unikać dotykania oczu, nosa i ust, często myć ręce wodą z mydłem, nie podawać ręki na powitanie. Powinno się zwrócić uwagę na sposób zasłaniania twarzy podczas kichania czy kasłania.

## ZARZĄDZENIE NR 43/2019-2020

Dyrektora Szkoły Podstawowej im. ks. Jerzego Popiełuszki w Górski  
z dnia 31.08.2020r. dotyczące wprowadzenia Procedury bezpieczeństwa w celu  
zapobiegania i przeciwdziałania COVID-19 wśród uczniów, rodziców i pracowników  
szkoły, obowiązujące od 1 września 2020r.

**(aktualizacja opracowana na podstawie wytycznych MEiN, MZ i GIS dla klas I-III szkół  
podstawowych z dnia 11.01.2021 r. obowiązująca od dnia 18 stycznia 2021r.)**

### §5

#### Pracownicy szkoły

1. Pracownicy szkoły powinni zwracać szczególną uwagę na profilaktykę zdrowotną i dołożyć wszelkich starań, by chronić siebie, dzieci i innych pracowników przed zarażeniem.
2. Maseczki/przyłbice/rękawiczki winny być używane w kontaktach z rodzicami z zachowaniem dystansu odległości oraz kontaktach z osobami z zewnątrz.
3. Podczas wykonywania czynności służbowych maseczkę/przyłbicę/rękawiczki można zdjąć, nie ma obowiązku zakrywania ust i nosa.
4. Zużyty jednorazowy sprzęt ochrony osobistej (maseczki, rękawiczki), zdejmowany z zachowaniem ostrożności, należy wyrzucić do pojemnika-kosza wyposażonego w worek.
5. Jeśli w/w odpady pochodzą od osób z podejrzeniem zarażenia koronawirusem, należy je spakować do specjalnego worka foliowego i przekazać do utylizacji.
6. Środki ochrony osobistej wielokrotnego użytku, jak: przyłbice, fartuchy wodoodporne, inne należy dezynfekować zgodnie z zaleceniem producenta, maseczki wielokrotnego użytku należy uprać w temperaturze co najmniej 60 stopni i wyprasować.
7. Każdy pracownik ma obowiązek niezwłocznego informowania dyrektora szkoły o zdarzeniach mogących mieć wpływ na bezpieczeństwo dzieci oraz pracowników w zakresie szerzenia się COVID-19.
8. Codziennie, a w razie potrzeby częściej zobowiązuje się pracowników obsługi do:
  - utrzymywania ciągów komunikacyjnych w czystości (podłóg, korytarzy),
  - dezynfekcji powierzchni dotykowych: poręcze, klamki, wyłączniki,
  - dezynfekcji sprzętu i powierzchni płaskich w tym blatów, poręczy krzeseł,
  - dezynfekcji toalet,
  - dezynfekcji zabawek i innych przyrządów znajdujących się w klasie i salach oddziałów przedszkolnych.
9. Przeprowadzając dezynfekcję, należy ściśle przestrzegać zaleceń producenta znajdujących się na opakowaniu środka do dezynfekcji, w szczególności czasu niezbędnego do wywietrzenia dezynfekowanych pomieszczeń i przedmiotów.
10. Do obowiązków personelu obsługi należy także:
  - sprawdzanie poziomu płynów do dezynfekcji rąk w pojemnikach,
  - napełnianie i uzupełnianie podajników i dozowników w toaletach, a także ich mycie i dezynfekowanie,
  - wymiana worków w koszach na śmieci, opróżnianie koszy oraz ich mycie i dezynfekcja.
11. Zaleca się bieżące śledzenie informacji Głównego Inspektora Sanitarnego i Ministra Zdrowia, dostępnych na stronach [www.gis.gov.pl](http://www.gis.gov.pl).

### § 6

#### Przyprowadzanie i odbieranie dziecka ze szkoły, oddziału przedszkolnego

1. Do szkoły/oddziału przedszkolnego może uczęszczać wyłącznie zdrowy uczeń/wychowanek, bez objawów chorobowych sugerujących chorobę zakaźną. W przypadku wątpliwości możliwe jest dokonanie pomiaru temperatury przy pomocy termometru bezdotykowego (w celu dokonania pomiaru temperatury ciała ucznia należy

## ZARZĄDZENIE NR 43/2019-2020

Dyrektora Szkoły Podstawowej im. ks. Jerzego Popiełuszki w Górski  
z dnia 31.08.2020r. dotyczące wprowadzenia Procedury bezpieczeństwa w celu  
zapobiegania i przeciwdziałania COVID-19 wśród uczniów, rodziców i pracowników  
szkoły, obowiązujące od 1 września 2020r.

**(aktualizacja opracowana na podstawie wytycznych MEiN, MZ i GIS dla klas I-III szkół  
podstawowych z dnia 11.01.2021 r. obowiązująca od dnia 18 stycznia 2021r.)**

uzyskać zgodę rodziców, jednak w przypadku niewyrażenia takiej zgody szkoła zastrzega sobie możliwość natychmiastowego wezwania rodzica dziecka).

2. W przypadku, gdy istnieje podejrzenie, że uczeń nie jest zdrowy, nauczyciel informuje dyrektora, który podejmuje ostateczną decyzję w sprawie przyjęcia ucznia na zajęcia w danym dniu.
3. Dziecko do szkoły / oddziału przedszkolnego mogą przyprowadzać i odbierać tylko osoby zdrowe.
4. Do szkoły uczniowie / oddziału przedszkolnego dzieci przychodzą (są przyprowadzani) o wyznaczonych godzinach.
5. Po wejściu do placówki osoba przyprowadzająca bądź odbierająca powinna zachować wszelkie środki ostrożności, zdezynfekować ręce, posiadać osłonę ust i nosa.
6. Wejście do szkoły dla uczniów 0-3 odbywa się tylko głównym wejściem (przy portierni), zaś dla uczniów klas 4-8 wejściem od strony harcówki, z zachowaniem dystansu społecznego. Każdy uczeń klasy 1-8 wchodząc do budynku dezynfekuje ręce. Dzieci z oddziałów przedszkolnych nie mają obowiązku dezynfekcji dłoni, lecz są zobowiązani po wejściu do budynku do dokładnego umycia rąk.
7. Rodzice przyprowadzający i odbierający dzieci klas 2-8 ze szkoły mogą przebywać tylko i wyłącznie przed szkołą. Rodzice zachowują dystans społeczny w odniesieniu do pracowników szkoły oraz innych uczniów i ich rodziców wynoszący min. 2 metry.
8. W terminie do 4 września br. Rodzice wychowanków oddziałów przedszkolnych oraz klas 1 mogą wchodzić z dziećmi do przestrzeni wspólnej (korytarz – od drzwi wejściowych dziecko odbiera wyznaczony przez dyrektora pracownik), z zachowaniem zasad – 1 rodzic z dzieckiem/dziećmi lub w odstępie od kolejnego rodzica z dzieckiem/dziećmi 2 m, należy rygorystycznie przestrzegać wszelkich środków ostrożności (osłona ust i nosa, rękawiczki jednorazowe lub dezynfekcja rąk).
9. Rodziców zobowiązuje się o przekazanie powyższych zasad wszystkim osobom, które będą przyprowadzać dziecko oraz osobom upoważnionym do odbioru dziecka ze szkoły.

### § 7

#### **Zasady korzystania z sali gimnastycznej, placu zabaw i boiska szkolnego**

1. Plac zabaw zostaje włączony do użytkowania, tylko dla dzieci z oddziałów przedszkolnych, klas 1-3 oraz zajęć świetlicowych.
2. Po powrocie ze świeżego powietrza dzieci muszą dokładnie umyć ręce.
3. Podczas zajęć wychowania fizycznego w sali gimnastycznej i na boiskach mogą przebywać więcej niż dwie grupy przy założeniu, że zachowany jest między nimi dystans.
4. Nauczyciel kl. I-III organizuje przerwy dla swojej grupy, w interwałach adekwatnych do potrzeb, jednak nie rzadziej niż co 45 min. Minimum jedną przerwę grupa spędza pod nadzorem nauczyciela - wychowawcy, podczas której przewidziana jest przerwa z herbatą i posiłkiem.
5. W klasach starszych przerwy są organizowane zgodnie z planem zajęć i planem dyżurów. Uczniowie spędzają przerwy pod opieką nauczycieli dyżurujących.
6. Jeżeli pozwalają na to warunki atmosferyczne zaleca się korzystanie przez uczniów w czasie przerw z boiska szkolnego oraz pobyt na świeżym powietrzu na terenie szkoły, przy zachowaniu zmianowości grup i dystansu między nimi.

## ZARZĄDZENIE NR 43/2019-2020

Dyrektora Szkoły Podstawowej im. ks. Jerzego Popiełuszki w Górski  
z dnia 31.08.2020r. dotyczące wprowadzenia Procedury bezpieczeństwa w celu  
zapobiegania i przeciwdziałania COVID-19 wśród uczniów, rodziców i pracowników  
szkoły, obowiązujące od 1 września 2020r.

**(aktualizacja opracowana na podstawie wytycznych MEiN, MZ i GIS dla klas I-III szkół  
podstawowych z dnia 11.01.2021 r. obowiązująca od dnia 18 stycznia 2021r.)**

7. Nie organizuje się wyjść poza ogrodzony teren szkoły, np. spacerów czy wycieczek.
8. Zaleca się korzystanie przez dzieci i uczniów z przebywania na świeżym powietrzu (boisku szkolnym).
9. Podczas zajęć można korzystać tylko z takich pomocy, sprzętów, które można dezynfekować, umyć.
10. Wykorzystywane do zajęć i zabaw przybory sportowe, zabawki np. piłki, skakanki, obręcze, klocki powinny być systematycznie dezynfekowane lub myte.
11. Należy ograniczać aktywności sprzyjające bliskiemu kontaktowi pomiędzy uczniami.
- 12. Podczas realizacji zajęć, w tym zajęć wychowania fizycznego i sportowych, w których nie można zachować dystansu, należy zrezygnować z ćwiczeń i gier kontaktowych.**

### § 8

#### Zasady korzystania z biblioteki szkolnej

1. Harmonogram pracy biblioteki będzie dostosowany do potrzeb i możliwości szkoły oraz zostanie udostępniony na stronie internetowej szkoły oraz w dzienniku elektronicznym.
2. Uczniowie uczestniczący w zajęciach na terenie szkoły mogą korzystać z biblioteki.
3. Zobowiązuje się bibliotekarza do wyznaczenia stref dostępne dla Niego wraz z wytyczoną bezpieczną odległością – zapewniającą zachowanie odpowiednich odległości między pracownikiem a użytkownikami.
4. W bibliotece może przebywać tylko jedna osoba wypożyczająca lub oddająca książki.
5. Zaleca się, jak najczęstsze wietrzenie pomieszczenia, dezynfekcję klamek, klawiatur, włączników światła i innych powierzchni lub elementów wyposażenia często używanych.
6. Po przyjęciu książek od czytelnika należy każdorazowo zdezynfekować ręce i zdezynfekować blat, na którym leżały książki.
7. Przyjęte książki powinny zostać odłożone na okres 2 dni do skrzyni, pudła, torby lub na wydzielone półki, oznaczone datą zwrotu, odizolowane od innych egzemplarzy.

### §9

#### Zasady bezpiecznego przyjęcia cateringu i spożywania posiłku

1. Firma Cateringowa dostarcza przygotowane posiłki z zachowaniem najwyższych standardów bezpieczeństwa.
2. Pracownik cateringu w czasie dostawy zabezpieczony jest przez firmę cateringową w środki ochrony osobistej: fartuch, rękawiczki jednorazowe, maseczkę lub przyłbicę.
3. Po przyjeździe do szkoły:
  - kierowca wchodzi głównym wejściem do budynku, jest w rękawiczkach jednorazowych, dezynfekuje ręce preparatem zamieszczonym w przedsiionku szkoły i stawia pojemniki,
  - pracownik obsługi zabezpieczony w rękawiczki jednorazowe i maseczkę lub przyłbicę dezynfekuje preparatem dezynfekcyjnym pokrywę wierzchnią pojemnika do transportu, a następnie przewozi do stołówki.
4. Wykorzystane pojemniki zwracane są firmie cateringowej tego samego dnia.
5. Pracownik obsługi może nie przyjąć dostarczanego posiłku w razie jakichkolwiek wątpliwości lub braku zachowania zasad bezpieczeństwa ze strony cateringu.

## ZARZĄDZENIE NR 43/2019-2020

Dyrektora Szkoły Podstawowej im. ks. Jerzego Popiełuszki w Górski  
z dnia 31.08.2020r. dotyczące wprowadzenia Procedury bezpieczeństwa w celu  
zapobiegania i przeciwdziałania COVID-19 wśród uczniów, rodziców i pracowników  
szkoły, obowiązujące od 1 września 2020r.

**(aktualizacja opracowana na podstawie wytycznych MEiN, MZ i GIS dla klas I-III szkół  
podstawowych z dnia 11.01.2021 r. obowiązująca od dnia 18 stycznia 2021r.)**

6. Posiłki wydaje pracownik obsługi.
7. Pracownik obsługi dostarcza herbatę do klas 0-3 w wyznaczonych godzinach, uzgodnionych z nauczycielami-wychowawcami klas.
8. Uczniowie klas 4-8 nie korzystają z herbaty w szkole; przynoszą napoje we własnym zakresie.
9. Stoliki i krzesła po każdym posiłku są dezynfekowane, a następnie myte przez pracownika obsługi za pomocą ciepłej wody ze środkiem myjącym dopuszczonym do użytku w szkole.
10. Naczynia i sztućce zmywane są w zmywarce i wyparzone.
11. Dopuszcza się spożywanie posiłków przez dzieci w salach lekcyjnych z zachowaniem zasad bezpiecznego i higienicznego spożycia posiłku, ale tylko wtedy, gdy będzie zapewniony nadzór pracownika szkoły.
12. Procedura może ulec zmianie w każdym czasie ze względu na dynamiczną sytuację w kraju oraz wytyczne Ministerstwa Zdrowia oraz Głównego Inspektora Sanitarnego.

### § 10

#### **Kontakt z osobami trzecimi**

1. Do odwołania należy ograniczyć bezpośredni kontakt z osobami trzecimi do niezbędnego minimum.
2. W przypadku konieczności bezpośredniego kontaktu z osobą trzecią np. z dostawcą cateringu bądź kurierem, pracownik szkoły powinien pamiętać o konieczności zachowania, w miarę możliwości, odległości co najmniej 2 m, a także o skorzystaniu ze środków ochrony osobistej – rękawiczek oraz maseczki ochronnej lub przyłbicy. Osoby trzecie nie powinny mieć bezpośredniego kontaktu z uczniami.
3. Przebywanie osób spoza szkoły w budynku może mieć miejsce wyłącznie w wyznaczonym do tego obszarze: przedsionek (wejście główne) i tylko pod warunkiem korzystania ze środków ochrony osobistej (dezynfekcja rąk lub rękawiczki, osłona ust i nosa). Dopuszczalny jest kontakt z pracownikami szkoły, ale tylko po uzyskaniu zgody Dyrekcji szkoły, poinformowanej telefonicznie przez portiera.
4. Po każdym kontakcie z osobami trzecimi należy dezynfekować ręce. W przypadku stosowania rękawiczek powinny być one często zmieniane. Należy unikać dotykania twarzy i oczu w trakcie noszenia rękawiczek.
5. W przypadku odbioru posiłków należy upewnić się, że pojemniki transportowe były w dobrym stanie i nieuszkodzone.

### § 11

#### **Postępowanie w przypadku podejrzenia choroby zakaźnej u dziecka**

1. Jeżeli rodzice dziecka zauważą niepokojące objawy u siebie lub swojego dziecka, nie mogą przychodzić do szkoły / oddziału przedszkolnego.
2. O podejrzeniu choroby zakaźnej muszą niezwłocznie poinformować dyrektora, a także skontaktować się telefonicznie z Powiatową Stacją Sanitarno-Epidemiologiczną w Toruniu lub oddziałem zakaźnym.
3. Nauczyciel, który zauważył u dziecka oznaki choroby, w tym podwyższoną temperaturę ciała powyżej 38,0°C niezwłocznie powiadamia dyrektora szkoły i wychowawcę klasy,

## ZARZĄDZENIE NR 43/2019-2020

Dyrektora Szkoły Podstawowej im. ks. Jerzego Popiełuszki w Górski  
z dnia 31.08.2020r. dotyczące wprowadzenia Procedury bezpieczeństwa w celu  
zapobiegania i przeciwdziałania COVID-19 wśród uczniów, rodziców i pracowników  
szkoły, obowiązujące od 1 września 2020r.

**(aktualizacja opracowana na podstawie wytycznych MEiN, MZ i GIS dla klas I-III szkół  
podstawowych z dnia 11.01.2021 r. obowiązująca od dnia 18 stycznia 2021r.)**

który kontaktuje się z rodzicami dziecka w celu odebrania ucznia ze szkoły. Do czasu przybycia rodziców ucznia umieszcza się w odrębnym pomieszczeniu.

4. W szkole jest przygotowane pomieszczenie, tzw. Izolatorium, służące do odizolowania dziecka/ucznia, u którego zaobserwowano podczas pobytu w szkole oznaki chorobowe. Jeżeli nie ma osoby, która może pełnić dyżur z odizolowanym dzieckiem, wówczas nauczyciel wyznacza odizolowane miejsce w klasie lub sali.
5. Izolatorium to jest wyposażone w środki ochrony osobistej oraz środki do dezynfekcji.
6. W izolatorium dziecko przebywa pod opieką nauczyciela z zapewnieniem minimum 2m odległości, w oczekiwaniu na rodziców, którzy muszą jak najszybciej odebrać dziecko ze szkoły.
7. O zaistniałej sytuacji dyrektor lub inna wyznaczona osoba niezwłocznie powiadamia rodziców dziecka, Powiatową Stację Sanitarno-Epidemiologiczną w Toruniu oraz organ prowadzący szkołę.
8. Dalsze kroki podejmuje dyrektor w porozumieniu z organem prowadzącym, Powiatową Stacją Sanitarno-Epidemiologiczną w Toruniu, zaś o podjętych działaniach niezwłocznie informuje rodziców i pracowników szkoły.
9. Obszar, w którym przebywało i poruszało się dziecko/uczeń należy poddać gruntownemu sprzątnięciu, zgodnie z funkcjonującymi w szkole procedurami oraz zdezynfekować powierzchnie dotykowe (klamki, poręcze, uchwyty itp.).
10. Należy ustalić liczbę osób przebywających w tym samym czasie w części/częściach placówki, w których przebywało dziecko podejrzane o zakażenie i zastosować się do wytycznych GIS odnoszących się do osób, które miały kontakt z zakażonym.

### § 12

#### **Postępowanie w przypadku podejrzenia zakażenia u pracownika szkoły**

1. Pracownik przebywający w domu, w razie wystąpienia niepokojących objawów, nie powinien przychodzić do pracy.
2. Pracownik o niepokojących objawach powinien niezwłocznie powiadomić dyrektora szkoły i skontaktować się z Powiatową Stacją Sanitarno-Epidemiologiczną w Toruniu, oddziałem zakaźnym szpitala, a w razie pogarszającego się stanu zdrowia zadzwonić na pogotowie pod numer 999 lub 112.
3. Jeśli stan choroby ujawni się podczas pracy w szkole, pracownik natychmiast powiadamia dyrektora lub osoby uprawnione i izoluje się od wszystkich osób w izolatorium.
4. Dyrektor szkoły powiadamia o sytuacji, o której mowa w p.2, odpowiednie służby sanitarne, medyczne i organ prowadzący.
5. W pomieszczeniu pełniącym rolę izolatorium nie mogą przebywać inne osoby.
6. Pracownik z podejrzeniem zachorowania, o ile jej/jego stan zdrowia na to pozwoli, będzie przebywać w wyznaczonym pomieszczeniu sam do czasu przybycia odpowiednich służb.
7. Obszar, w którym poruszał się i przebywał pracownik, należy poddać gruntownemu sprzątnięciu oraz zdezynfekować powierzchnie dotykowe (klamki, poręcze, uchwyty itp.).
8. Należy stosować się do zaleceń inspekcji sanitarnej przy ustaleniu, czy należy wdrożyć dodatkowe procedury biorąc pod uwagę zaistniały przypadek.
9. Zalecane jest ustalenie listy osób przebywających w tym samym czasie w części budynku, w których przebywała osoba podejrzana o zakażenie.



## ZARZĄDZENIE NR 43/2019-2020

Dyrektora Szkoły Podstawowej im. ks. Jerzego Popiełuszki w Górski  
z dnia 31.08.2020r. dotyczące wprowadzenia Procedury bezpieczeństwa w celu  
zapobiegania i przeciwdziałania COVID-19 wśród uczniów, rodziców i pracowników  
szkoły, obowiązujące od 1 września 2020r.

**(aktualizacja opracowana na podstawie wytycznych MEiN, MZ i GIS dla klas I-III szkół  
podstawowych z dnia 11.01.2021 r. obowiązująca od dnia 18 stycznia 2021r.)**

10. O zaistniałym przypadku choroby lub podejrzeniu zarażenia należy powiadomić wszystkie wskazane przez Powiatową Stację Sanitarno-Epidemiologiczną w Toruniu osoby.

### § 13

#### **Postępowanie z pomieszczeniami, w przypadku podejrzenia zakażenia u ucznia lub pracownika**

Jeżeli objawy wskazują na możliwość zarażenia SARS-CoV-2 (infekcja górnych dróg oddechowych, wysoka gorączka, kaszel), należy o tym fakcie poinformować Powiatową Stację Sanitarno-Epidemiologiczną w Toruniu i postępować według jej dalszych zaleceń. Jeśli wynik testu dziecka będzie pozytywny, będzie wszczynane dochodzenie epidemiczne, którego celem jest ustalenie kręgu osób potencjalnie narażonych. Dyrektor szkoły powinien stosować się do zaleceń inspektora sanitarnego. Osoby z bliskiego kontaktu mogą zostać skierowane na kwarantannę (do 14 dni), a inne osoby, które nie miały bezpośredniego kontaktu lub kontakt krótkotrwały, mogą być poddane nadzorowi epidemiologicznemu i mogą nadal funkcjonować, np. uczyć się, przebywać w szkole. Osoby te jednak powinny stale monitorować stan swojego zdrowia, np. poprzez pomiar temperatury ciała.

### §14

#### **Postanowienia końcowe**

1. Procedura wchodzi w życie z dniem podpisania i obowiązuje do odwołania.
2. Procedura może być modyfikowana.
3. Pracownicy szkoły zostaną zapoznani z procedurą do 31.08.2020r.
4. Uczniowie zostaną zapoznani przez wychowawców 01.09.2020r.
5. Rodzice zostaną zobowiązani przez wiadomość sms oraz e-mail w systemie Librus do zapoznania się z niniejszym Zarządzeniem oraz zobowiązani zostaną do wypełnienia deklaracji – Załącznik nr 1.
6. **Jeśli u ucznia/pracownika przed wejściem do budynku szkoły lub podczas trwania zajęć zostanie zmierzona temperatura ciała powyżej 38,0°C pracownik dokonujący pomiaru odnotowuje ten fakt – Załącznik nr 2 i postępuje zgodnie z §11 lub §12.**
7. O wszelkich zmianach w procedurze będą niezwłocznie powiadamiane osoby zainteresowane.
8. Na tablicy informacyjnej znajdują się aktualne numery telefonów do: organu prowadzącego, kuratora oświaty, stacji sanitarno-epidemiologicznej oraz służb medycznych, z którymi należy się kontaktować w przypadku stwierdzenia w szkole objawów chorobowych.

## ZARZĄDZENIE NR 43/2019-2020

Dyrektora Szkoły Podstawowej im. ks. Jerzego Popiełuszki w Górski  
z dnia 31.08.2020r. dotyczące wprowadzenia Procedury bezpieczeństwa w celu  
zapobiegania i przeciwdziałania COVID-19 wśród uczniów, rodziców i pracowników  
szkoły, obowiązujące od 1 września 2020r.

**(aktualizacja opracowana na podstawie wytycznych MEiN, MZ i GIS dla klas I-III szkół  
podstawowych z dnia 11.01.2021 r. obowiązująca od dnia 18 stycznia 2021r.)**

Załącznik nr 1

### Deklaracja rodziców

Zgodnie z art. 68 ust. 1 pkt 6 Ustawy z dnia 14 grudnia 2016 r. Prawo oświatowe (Dz.U. z 2020 r. poz. 910), w zw. z art. 8a ust. 5 pkt 2 Ustawy z dnia 14 marca 1985 r. o Państwowej Inspekcji Sanitarnej (Dz.U. z 2019 r. poz. 59 ze zm.), oraz Rozporządzenia Parlamentu Europejskiego i Rady (UE) 2016/679 z dnia 27 kwietnia 2016 r. sprawie ochrony osób fizycznych w związku z przetwarzaniem danych osobowych i w sprawie swobodnego przepływu takich danych oraz uchylenia dyrektywy 95/46/WE (Dz.U. UE.L. z 2016 r. Nr 119 poz. 1)

Ja niżej podpisana/podpisany oświadczam, że (proszę zaznaczyć kółko):

- Zapoznałam/łem się z treścią Procedury bezpieczeństwa w okresie pandemii COVID-19 obowiązującej na terenie Szkoły Podstawowej im. ks. Jerzego Popiełuszki w Górsku.
- Zobowiązuję się do przestrzegania obowiązującej procedury bezpieczeństwa i zasad związanych z reżimem sanitarnym a przede wszystkim: przyprowadzani/puszczenia do szkoły tylko i wyłącznie zdrowego dziecka, (bez kataru, kaszlu, podwyższonej temperatury ciała) oraz natychmiastowego odebrania dziecka z placówki w razie wystąpienia jakichkolwiek oznak chorobowych w czasie pobytu w placówce.
- Przyjmuję do wiadomości i akceptuję, iż w chwili widocznych oznak choroby u mojego dziecka, dziecko nie zostanie w danym dniu przyjęte do placówki i będzie mogło do niej wrócić po ustaniu wszelkich objawów chorobowych.
- Zobowiązuję się do poinformowania szkoły o wszelkich zmianach w sytuacji zdrowotnej odnośnie koronawirusa SARS-CoV-2 lub choroby COVID-19 w moim najbliższym otoczeniu.
- Moje dziecko nie miało kontaktu z osobą zakażoną koronawirusem lub chorą na COVID-19 oraz nikt z członków najbliższej rodziny, otoczenia nie przebywa na kwarantannie, nie przejawia widocznych oznak choroby.
- Moje dziecko **nie jest/jest (proszę zaznaczyć)** uczulone na wszelkie środki dezynfekujące.

.....  
(czytelny podpis rodziców)



**ZARZĄDZENIE NR 43/2019-2020**

**Dyrektora Szkoły Podstawowej im. ks. Jerzego Popiełuszki w Górski  
z dnia 31.08.2020r. dotyczące wprowadzenia Procedury bezpieczeństwa w celu  
zapobiegania i przeciwdziałania COVID-19 wśród uczniów, rodziców i pracowników  
szkoły, obowiązujące od 1 września 2020r.**

**(aktualizacja opracowana na podstawie wytycznych MEiN, MZ i GIS dla klas I-III szkół  
podstawowych z dnia 11.01.2021 r. obowiązująca od dnia 18 stycznia 2021r.)**

Górska, .....  
(data)

**ZGODA RODZICA NA POMIAR TEMPERATURY DZIECKA**

Na podstawie art. 9 ust. 2 lit. a Rozporządzenia Parlamentu Europejskiego i Rady (UE) 2016/679 z dnia 27 kwietnia 2016 r. w sprawie ochrony osób fizycznych w związku z przetwarzaniem danych osobowych i w sprawie swobodnego przepływu takich danych oraz uchylenia dyrektywy 95/46/WE (Dz. U. UE. L. z 2016 r. Nr119, poz.1) wyrażam zgodę na dokonywanie pomiaru temperatury mojego dziecka ..... (imię i nazwisko dziecka) począwszy od dnia 1.09.2020 r.

.....  
(podpis rodziców)

Górska, .....  
(data)

**ZGODA RODZICA NA POMIAR TEMPERATURY DZIECKA**

Na podstawie art. 9 ust. 2 lit. a Rozporządzenia Parlamentu Europejskiego i Rady (UE) 2016/679 z dnia 27 kwietnia 2016 r. w sprawie ochrony osób fizycznych w związku z przetwarzaniem danych osobowych i w sprawie swobodnego przepływu takich danych oraz uchylenia dyrektywy 95/46/WE (Dz. U. UE. L. z 2016 r. Nr119, poz.1) wyrażam zgodę na dokonywanie pomiaru temperatury mojego dziecka ..... (imię i nazwisko dziecka) począwszy od dnia 1.09.2020 r.

.....  
(podpis rodziców)

**ZARZĄDZENIE NR 43/2019-2020**

**Dyrektora Szkoły Podstawowej im. ks. Jerzego Popiełuszki w Górski  
z dnia 31.08.2020r. dotyczące wprowadzenia Procedury bezpieczeństwa w celu  
zapobiegania i przeciwdziałania COVID-19 wśród uczniów, rodziców i pracowników  
szkoły, obowiązujące od 1 września 2020r.**

**(aktualizacja opracowana na podstawie wytycznych MEiN, MZ i GIS dla klas I-III szkół  
podstawowych z dnia 11.01.2021 r. obowiązująca od dnia 18 stycznia 2021r.)**

**Zestaw numerów telefonów:**

**Sekretariat Szkoły:**

56-678-13-07 lub 533-308-499

**Kuratorium Oświaty w Bydgoszczy,**

**Delegatura w Toruniu:**

56 611 52 20

56 620 00 65

56 622 14 09

**Organ prowadzący: Gmina Zławieś Wielka**

56 674 13 11

**Powiatowa Stacja Sanitarno - Epidemiologiczna**

**w Toruniu:**

56 622 50 29

**Służby medyczne:**

112, 999

## ZARZĄDZENIE NR 43/2019-2020

Dyrektora Szkoły Podstawowej im. ks. Jerzego Popiełuszki w Górski  
z dnia 31.08.2020r. dotyczące wprowadzenia Procedury bezpieczeństwa w celu  
zapobiegania i przeciwdziałania COVID-19 wśród uczniów, rodziców i pracowników  
szkoły, obowiązujące od 1 września 2020r.

(aktualizacja opracowana na podstawie wytycznych MEiN, MZ i GIS dla klas I-III szkół  
podstawowych z dnia 11.01.2021 r. obowiązująca od dnia 18 stycznia 2021r.)

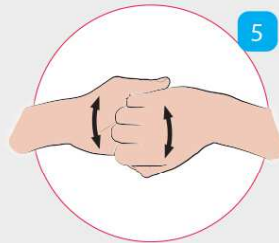
# Jak skutecznie dezynfekować ręce?

Użyj środka do dezynfekcji rąk,  
który zawiera co najmniej 60% alkoholu.

Czas trwania:  
do wyschnięcia  
dłoni



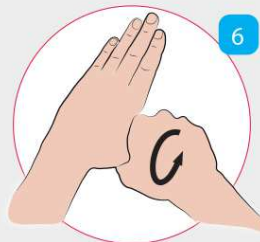
1 Nanieś taką ilość preparatu, aby dłonie były całkowicie zwilżone



5 Pocieraj górną część palców prawej dłoni o wewnętrzną część lewej dłoni i odwrotnie



2 Pocieraj dłoń o dłoń rozprowadzając preparat na całą powierzchnię



6 Ruchem obrotowym pocieraj kciuk lewej dłoni wewnętrzną częścią prawej dłoni i odwrotnie



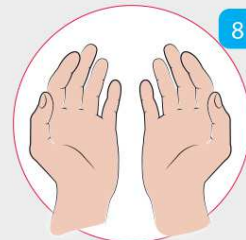
3 Pocieraj wewnętrzną częścią prawej dłoni o grzbietową część lewej dłoni i odwrotnie



7 Ruchem okrężnym opuszkami palców prawej dłoni pocieraj wewnętrzne zagłębienie lewej dłoni i odwrotnie



4 Spleć palce i pocieraj wewnętrznymi częściami dłoni



8 Po wyschnięciu ręce są zdezynfekowane

## ZARZĄDZENIE NR 43/2019-2020

Dyrektora Szkoły Podstawowej im. ks. Jerzego Popiełuszki w Górski  
z dnia 31.08.2020r. dotyczące wprowadzenia Procedury bezpieczeństwa w celu  
zapobiegania i przeciwdziałania COVID-19 wśród uczniów, rodziców i pracowników  
szkoły, obowiązujące od 1 września 2020r.

(aktualizacja opracowana na podstawie wytycznych MEiN, MZ i GIS dla klas I-III szkół  
podstawowych z dnia 11.01.2021 r. obowiązująca od dnia 18 stycznia 2021r.)

# Jak prawidłowo nałożyć i zdjąć maseczkę




- 

**1** Przed nałożeniem maski **umyj ręce mydłem i wodą** lub **plynem do dezynfekcji na bazie alkoholu**
- 

**2** **Zakryj usta i nos maską** i upewnij się, że między twarzą a maską **nie ma żadnych przerw**
- 

**3** **Unikaj dotykania maski podczas jej używania;** jeśli to zrobisz, umyj ręce mydłem i wodą lub plynem do dezynfekcji na bazie alkoholu
- 

**4** **Wymień maskę na nową, gdy tylko będzie wilgotna,** nie używaj ponownie masek jednorazowych
- 

**5** **Aby zdjąć maskę - chwyć ją od tyłu za wiązanie** (nie dotykaj przodu maski!)
- 

**6** **Wyrzuć maseczkę do zamykanego pojemnika;** umyj ręce mydłem i wodą lub plynem do dezynfekcji na bazie alkoholu



**Nie wrzucaj maseczki do toalety!**

  
Ministerstwo Zdrowia



## ZARZĄDZENIE NR 43/2019-2020

Dyrektora Szkoły Podstawowej im. ks. Jerzego Popiełuszki w Górski  
z dnia 31.08.2020r. dotyczące wprowadzenia Procedury bezpieczeństwa w celu  
zapobiegania i przeciwdziałania COVID-19 wśród uczniów, rodziców i pracowników  
szkoły, obowiązujące od 1 września 2020r.

(aktualizacja opracowana na podstawie wytycznych MEiN, MZ i GIS dla klas I-III szkół  
podstawowych z dnia 11.01.2021 r. obowiązująca od dnia 18 stycznia 2021r.)



# Jak prawidłowo nałożyć i zdjąć rękawice



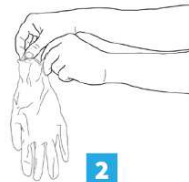
Przed nałożeniem na dłonie rękawic **dokładnie umyj**  
**ręce wodą z mydłem** przez minimum 20 sekund

ZAKŁADANIE:



1

Wymij rękawicę  
z opakowania



2

Uchwyc ją w miejscu, w którym  
powinien znajdować się nadgarstek  
i płynnym ruchem wsuń ją na dłoń



3

Nałóż pierwszą rękawicę



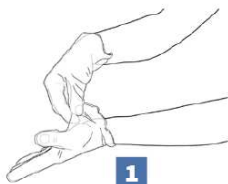
4

Drugą rękawicę  
wymij gołą dłonią



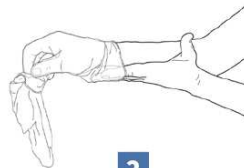
5

Odwiń zewnętrzną powierzchnię nakładanej rękawicy  
zgiętymi palcami dłoni w rękawicy i nałóż na drugą rękę



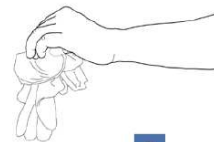
1

Złap palcami jedną rękawicę  
na wysokości nadgarstka  
i ściągnij ją wywracając  
rękawicę wewnętrzną stroną  
na wierzch



2

Trzymaj zdjętą rękawicę w ręce  
w rękawiczce i ruchem ślizgowym  
włóż palce gołej ręki między rękawicę  
a nadgarstek. Zdejmij drugą  
rękawicę zdejmując ją wzdłuż dłoni,  
a następnie naciągnij na trzymaną  
w palcach rękawicę



3

**Wrzuć zdjęte  
rękawice do  
kosza**

ZDJEMOWANIE:



**Nie wrzucaj rękawiczek  
do toalety!**



**Nie dotykaj twarzy  
w rękawiczkach!**

Ministerstwo Zdrowia





## ZARZĄDZENIE NR 43/2019-2020

Dyrektora Szkoły Podstawowej im. ks. Jerzego Popiełuszki w Górski  
z dnia 31.08.2020r. dotyczące wprowadzenia Procedury bezpieczeństwa w celu  
zapobiegania i przeciwdziałania COVID-19 wśród uczniów, rodziców i pracowników  
szkoły, obowiązujące od 1 września 2020r.

(aktualizacja opracowana na podstawie wytycznych MEiN, MZ i GIS dla klas I-III szkół  
podstawowych z dnia 11.01.2021 r. obowiązująca od dnia 18 stycznia 2021r.)

# Jak skutecznie myć ręce?



**1** Zwilż ręce ciepłą wodą. Nałóż mydło w płynie w zagłębienie dłoni.



**2** Namydl obydwie wewnętrzne powierzchnie dłoni.



**3** Spleć palce i namydl je.



**4** Namydl kciuk jednej dłoni drugą ręką i na przemian.



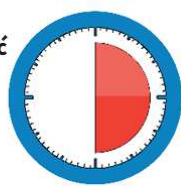
**5** Namydl wierzch jednej dłoni wnętrzem drugiej dłoni i na przemian.



**6** Namydl obydwa nadgarstki.



**7** Splucz starannie dłonie, żeby usunąć mydło. Wysusz je starannie.



**Całkowity czas:  
30 sekund**

**Nie zapomnij umyć tych obszarów:**

